

UniFlash USB

Комплектность поставки

Блок контроллера	- 1	Пульт (только для вер. 1)	- 1
Руководство	- 1	Диск с программой	- 1
Кабель соединительный	- 1	Упаковка с крепежом (только для вер.1)	- 1

Краткое описание

Устройство UniFlash USB (далее UniFlash) предназначено для хранения миди файлов, тембров и другой информации на карте памяти Secure Digital (SD), (далее карты памяти). Применяются карты памяти только стандарта SD. Стандарты SDHC и более поздние работать не будут. Возможна установка карт стандартов miniSD и microSD через соответствующие переходники. UniFlash устанавливается внутри музыкального инструмента (далее синтезатора) и подключается между флоппи-дисководом и системной платой синтезатора стандартными шлейфами (все элементы крепежа и описания установки входят в стандартную поставку). Пространство карты памяти разбивается на банки (виртуальные дискеты). Каждый банк соответствует одной дискете и имеет аналогичную емкость. Количество банков зависит от объема карты памяти. Для выбора банков и других функций применяется пульт управления (далее ПУ). Номер банка выводится на индикатор ПУ и выбирается кнопками. Также в комплекте поставляется программа 2AVCom Host, с помощью которой можно редактировать содержимое карты памяти на компьютере.

Настройка перед первым включением или после замены карты памяти

Перед использованием прибор надо настроить. Чтобы войти в режим настройки нужно удерживая правую кнопку на ПУ включить синтезатор. Должна появиться надпись

NewSD

Далее на дисплее отображается окно выбора типа синтезатора

<TXX>

XX-номер типа синтезатора. Лево́й и право́й кнопками выбираем нужный нам тип согласно таблице.

Тип	Название синтезатора	Тип	
1	Yamaha PSR340 PSR350 PSR450 PSR540 PSR550	16	Korg iX300
2	Yamaha QS300	17	Casio CTK731 WK1800 MZ2000
3	Korg i3 01/W	18	Roland EXR-E ²
4	Roland E68 EM25 EXR5	19	Yamaha MDF2
5	Korg Karma	20	Korg n364
6	Ensoniq TS10 TS10Plus TS12 ASR10	21	Roland G1000 VA7
7	Korg PA50 PA60	22	Roland SD35
8	Roland E500	23	Yamaha SY77
9	Roland XP60 XP80	24	Yamaha W7
10	Yamaha PSR630 PSR640 PSR730 PSR740 PSR1000 PSR1100 PSR2000 PSR2100 Akai MPC 2000	25	Roland MV30
11	Ensoniq SD1	26	Yamaha QY700
12	Ensoniq MR61 MR76		
13	Korg iS40 iS50		
14	Roland VA3 VA5		
15	Roland G600 G800 EM50 EM55 MT120 E66 E96 RA95 XP50		

Загорается надпись

DONE

После ввода типа вводим нужное нам количество банков на карте памяти. По умолчанию выводится максимальное для данного объема.

<bMAX>

Загорается надпись

DONE

После ввода нужного типа выбираем режим работы

<MODE>

UniFlash имеет четыре режима работы

EXT

INT

EXTMEM

INTMEM

Режим работы "EXT" (внешняя установка) применяется когда родной дисковод синтезатора не используется.

Режим "INT" (внутренняя установка) когда наш прибор работает совместно с родным дисководом синтезатора.

Режим "MEM" (память) автоматически запоминает банк в котором мы находились перед выключением инструмента. При последующем включении синтезатора мы оказываемся в том же банке.

Левой и правой кнопками выбираем нужный нам режим.

Загорается надпись

DONE

После выбора типа синтезатора и режима работы UniFlash мы можем создать системный банк для нашего синтезатора

<bSYS>

Дело в том, что некоторые электронные музыкальные инструменты (например модули Akai, Ensoniq) сначала должны загрузить с дискеты свою операционную систему и только после этого могут полноценно работать. Эту систему мы тоже можем хранить в одном из банков, который можем назначить. При включении синтезатор загружает систему с банка в который она записана и автоматически переходит в рабочий режим.

Левой и правой кнопками выбираем нужный нам системный банк. Если не нужен, то оставляем SYSNO. Родной FLOPPY тоже может быть системным. Он находится перед SYSNO и высвечивается как SYSFL

SYSFL
SYSNO
SYS010

Загорается надпись

DONE

После настройки автоматически переходим рабочий режим.

После установки новой карты в банках будет случайная информация, поэтому перед использованием банка (как и дискеты) его необходимо отформатировать. Удобнее это сделать с помощью компьютера и программы, прилагаемой в комплекте с устройством. Но можно и через функцию форматирования на синтезаторе.

Цвета на индикаторе ПУ отображают режимы работы UniFlash:

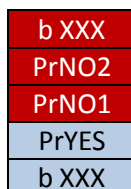
<MODE>	Режим настройки
DONE	Подтверждение выбранной настройки
b 999	Банк, защита от стирания включена
SELECT	Подтверждение выбора банка
PC-UNI	Режим связи с компьютером
b 001	Банк, защита от стирания выключена
FLOPPY	Работа с родным дисководом

Номер банка выводится на индикатор пульта управления (ПУ) и выбирается кнопками ПУ. Надпись FLOPPY соответствует работе с дисководом синтезатора. Номера 001-XXX соответствуют банкам (виртуальным дискетам). Правая кнопка ПУ увеличивает номер банка, левая - уменьшает. Верхняя кнопка ПУ увеличивает номер банка на 10, нижняя - уменьшает на 10. Одновременное нажатие на левую и правую кнопки или центральную – переход к FLOPPY. Надпись SELECT, что выбор принят. Мигание индикатора указывает на доступ к карте памяти.

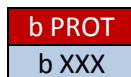
В устройстве UniFlash предусмотрена защита банка от случайного стирания. Защитить банк можно с ПУ или из программы 2AVCom Host (см. Установка и работа с программой 2AVCom Host). Защищенный банк отображается голубой подсветкой индикатора. Незащищенный красной. Чтобы снять защиту с банка, нужно одновременно удерживать левую и правую или одну центральную кнопки на ПУ до появления надписи PrNO

bXXX
PrYS2
PrYS1
Pr NO
b XXX

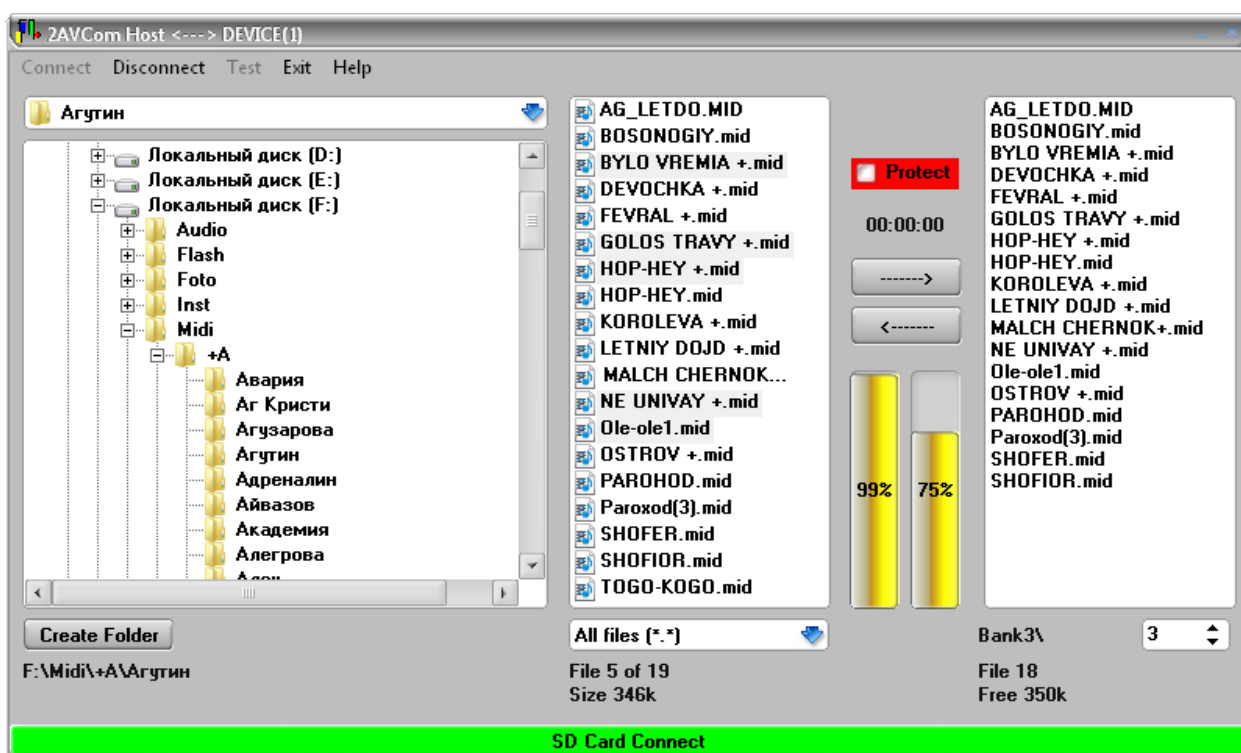
Чтобы защитить банк от случайного стирания, нужно одновременно удерживать левую и правую или одну центральную кнопки на ПУ до появления надписи PrYES



При попытке доступа к защищенному банку загорается надпись bPROT.



Установка и работа с программой 2AVComHost



Программа “2AVCom Host” предназначена для связи устройства UniFlash с компьютером (ПК). С ее помощью можно непосредственно с компьютера работать с банками в музыкальном инструменте: копировать, удалять, менять названия, форматировать банк и т. д.

Для установки программы на компьютер запустите инсталлятор. Выполняйте все указания инсталлятора. После установки программы на рабочем столе находится ярлык запуска программы. Щелкните по нему правой кнопкой и выберите “Свойства”. Откроется окно настройки свойств запуска программы. Выберите вкладку “Совместимость” и установите флажок “Выполнять эту программу от имени администратора”.

Для работы с синтезатором выполните следующие действия:

1. Выключите синтезатор.
2. Подключите соединительный кабель USB A-A на ПК к разъему USB. Второй конец кабеля вставьте на синтезаторе в гнездо для подключения пульта управления.
3. Включите синтезатор.
4. Запустите программу с ярлыка на рабочем столе.

5. Нажмите кнопку “Connect”.

Если соединение успешно, то строка статуса сменит цвет с красного на зеленый и в правую панель будет выведено содержимое 1-го банка.

Окно программы делится на 3 панели.

Левая панель обеспечивает навигацию по папкам компьютера. Для выбора папки достаточно по ней щелкнуть левой кнопкой мышки. Для **создания папки** выберите папку, в которой новая папка будет расположена. Щелкните на кнопке “Create Folder” и введите имя новой папки и нажмите “OK”. Для **удаления папки** выберите ее, нажмите правую кнопку мышки и в контекстном меню выберите “Удалить”. Для **переименования папки** выберите ее, нажмите правую кнопку мышки и в контекстном меню выберите “Переименовать”.

В средней панели показаны файлы, находящиеся в выбранной папке на компьютере. Для выбора нескольких файлов удерживайте “Ctrl” или “Shift” на клавиатуре и щелкайте левой кнопкой мышки. Для выбора всех файлов в папке нажмите правую кнопку мышки и в контекстном меню выберите “Select All Files”

Заполнение и цвет левого индикатора показывают поместятся ли выбранные файлы в текущий банк синтезатора. Для **копирования выбранных файлов** на синтезатор щелкните по кнопке “→”.

Для удаления выбранных файлов нажмите правую кнопку мышки и в контекстном меню выберите “Delete Files”.

Для переименования файла нажмите на нем правую кнопку мышки и в контекстном меню выберите “Rename File”.

Для прослушивания файла нажмите на нем правую кнопку мышки и в контекстном меню выберите “Play File”. Или двойное нажатие левой кнопкой на нем.

Правая панель содержит список файлов в текущем банке на синтезаторе. Под панелью находится окно смены банков синтезатора. Выбор файлов делается так же, как и в среднем окне.

Для **копирования выбранных файлов** на компьютер щелкните правой кнопкой по правой панели и выберите кнопку “←”.

Для **удаления выбранных файлов** на синтезаторе щелкните правой кнопкой по правой панели и выберите “Delete Files”. Подтвердите удаление нажатием “OK”.

Для **переименования файла** на синтезаторе щелкните правой кнопкой по правой панели и выберите “Rename File”. Введите новое имя и нажмите “OK”.

Для **создания папки** на синтезаторе, щелкните правой кнопкой по правой панели и выберите “Create Folder”. Введите новое имя и нажмите “OK”.

Чтобы **защитить банк от случайного стирания** нужно напротив надписи “Protect” поставить флажок. Для снятия защиты этот флажок уберите.

Редко используемые операции находятся в меню “Tools”.

“Set Protect All Banks” – устанавливает защиту от записи сразу на все банки.

“Clear Protect All Banks” – снимает защиту от записи сразу со всех банков.

“Format Banks” – форматирует банки. После выбора этого пункта появляется окно форматирования. “From” определяет начальный банк, “To” – конечный банк. Кнопка “Max” устанавливает конечный банк в максимально возможное значение. “Run” – старт операции, “Stop” - прерывание операции, “Close” - закрытие окна.

“Backup Banks” – создание образов банков на ПК в выбранном каталоге. После выбора этого пункта появляется окно создания образов. “From” определяет начальный банк, “To” – конечный банк. Кнопка “Max” устанавливает конечный банк в максимально возможное значение. “Run” – старт операции, “Stop”- прерывание операции, “Close”- закрытие окна.

“Restore Selected Banks” – восстановление банков из выбранных образов банков. В среднем окне предварительно должны быть выбраны образы банков для восстановления. Число в названии банка указывает, какой банк будет восстанавливаться.

“Update Firmware” - обновление программного обеспечения (ПО) контроллера. После выбора этого пункта выберите файл обновления, который нужно предварительно скачать с сайта www.2av.com.ua. После этого нужно выйти из программы, выключить синтезатор, отсоединить кабель. После включения синтезатора, контролер прибора перезапишет за несколько секунд обновление ПО в свою память и перейдет в обычный режим. Во время обновления ПО, экран индикатора будет пустой с зеленой подсветкой.

“Prepare SD Card” – подготовка новой Secure Digital (SD) карты. SD карта должна находиться в карт-ридере, подключенном к ПК. После выбора этого пункта, появляется окно подготовки SD карты. Здесь можно выбрать тип синтезатора, для которого предназначена эта карта и количество банков (1..999). Эта часть пространства будет спрятана от Windows и доступна только через эту программу, а размер доступной Windows части карточки соответственно уменьшится. Доступная часть предназначена для хранения аудио-файлов. Когда нужные величины установлены, нажмите “Run”. После этого отсоедините карт-ридер от ПК и через 10 сек вставьте обратно. Windows увидит изменения, произошедшие с диском и может предложить переформатировать новый диск. Согласитесь и выберите файловую систему FAT32. Запустите форматирование и по окончании закройте окно форматирования. Еще раз нажмите “Run” в окне подготовки SD. После этого окно закроется. Нажмите “Connect” для работы с банками. Теперь все банки нужно отформатировать и можно копировать в них файлы.

“Prepare CF Card” – подготовка новой Compact Flash (CF) карты. CF карта должна находиться в карт-ридере, подключенном к ПК. После выбора этого пункта, появляется окно подготовки CF карты. Здесь можно выбрать тип синтезатора, для которого предназначена эта карта. Максимальное количество банков – 199. Остальное пространство не используется. Карта будет недоступна Windows и доступна только через эту программу. При подключении этой карты Windows будет предлагать ее отформатировать. Нужно отказываться, чтобы не потерять информацию. Когда нужный тип установлен, нажмите “Run”. После этого окно закроется. После этого отсоедините карт-ридер от ПК и через 10 сек вставьте обратно. Windows увидит изменения, произошедшие с диском и может предложить переформатировать новый диск. Нужно отказаться. Нажмите “Connect” для работы с банками. Теперь все банки нужно отформатировать и можно копировать в них файлы.

****** Если вы отформатируете карту, то она превратится в обычную CF карту. Если это произошло случайно, вы можете сразу же опять сделать подготовку новой CF карты. При этом могут потеряться несколько начальных банков, остальное уцелеет.

Гарантийные обязательства

Гарантийный срок эксплуатации прибора - 12 месяцев со дня продажи. По поводу гарантийного и послегарантийного ремонта обращаться по месту приобретения прибора. Изготовители готовы выслушать и учесть все предложения и пожелания, которые касаются повышения надежности и функциональности, делающие эксплуатацию прибора более удобной и продуктивной. Спасибо за приобретение нашего изделия. Приятной Вам работы.

Дата продажи _____

Продавец _____